

T.C
PAMUKKALE KAYMAKAMLIđI
HACI SEMİHA KULAKLI ANAOKULU MÜDÜRLÜđÜ

2019-2023 STRATEJİK PLANI

İSTİKLALMARŞI

Korkma, sönmez bu şafaklarda yüzen al sancak;
Sönmeden yurdumun üstünde tüten en son ocak.
O benim milletimin yıldızıdır, parlayacak;
O benimdir, o benim milletimindir ancak.

Catma, kurban olayım, çehreni ey nazlı hilal!
Kahraman ırkıma bir gül! Ne bu şiddet, bu celal?
Sana olmaz dökülen kanlarımız sonra helal...
Hakkıdır Hakk'a tapan milletimin istiklal!

Ben ezelden beridir hür yaşadım, hür yaşarım.
Hangi çılgın bana zincir vuracakmış? Şaşarım!
Kükremiş sel gibiyim, bendimi çiğner, aşarım.
Yırtarım dağları, enginlere sığmam taşarım.

Garbın afakını sarmışsa çelik zırhlı duvar,
Benim iman dolu göğsüm gibi serhaddim var.
Ulusun, korkma! Nasıl böyle bir imanı boğar,
"Medeniyet!" dediğin tek dişi kalmış canavar?

Arkadaş! Yurduma alçakları uğratma sakın.
Siper et gövdeni, dursun bu hayasızca akın.
Doğacaktır sana va'dediği günler Hakk'ın...
Kim bilir, belki yarın, belki yarından da yakın.

Bastığın yerleri "toprak!" diyerek geçme, tanı:
Düşün altındaki binlerce kefensiz yatanı.
Sen şehit oğlusun, incitme, yazıktır atanı:
Verme, dünyaları alsan da, bu cennet vatanı.

Kim bu cennet vatanın uğruna olmaz ki feda?
Şüheda fışkıracak toprağı sıksan, şüheda!
Canı, cananı bütün varımı alsın da Huda,
Etmesin tek vatanımdan beni dünyada cüda.

Ruhumun saniden, İlahi, şudur ancak emeli:
Değmesin mabedimin göğsüne namahrem eli.
Bu ezanlar ezanlar-ki şahadetleri dinin temeli,
Ebedi yurdumun üstünde benim inlemeli.

O zaman vecd ile bin secde eder-varsa-taşım,
Her cerihamdan, İlahi, boşanıp kanlı yaşım,
Fışkırır ruh-ı mücerred gibi yerden na'şim;
O zaman yükselerek arşa değer belki başım.

Dalgalar sen de şafaklar gibi ey şanlı hilal!
Olsun artık dökülen kanlarımın hepsi helal!
Ebediyen sana yok, ırkıma yok izmihlal:
Hakkıdır, hür yaşamış bayrağımın hürriyet;
Hakkıdır, Hakk'a tapan, milletimin istiklal!

Mehmet AKIF ERSOY



*Öğretmenler;
Yeni Nesil Sizin
Eseriniz Olacaktır.*

M. Akif Ersoy

GENÇLİĞE HİTABE

Ey Türk gençliği! Birinci vazifen, Türk İstikbalini, Türk cumhuriyetini, ilelebet, muhafaza ve müdafaa etmektir.

Mevcudiyetinin ve istikbalinin yegane temeli budur. Bu temel, senin, en kıymetli hazinendir. İstikbalde dahi, seni, bu hazineden, mahrum etmek isteyecek, dahili ve harici, bedhahların olacaktır. Bir gün, istiklal ve cumhuriyeti müdafaa mecburiyetine düşersen, vazifeye atılmak için, içinde bulunacağın vaziyetin imkanı ve şeraitini düşünmeyeceksin! Bu imkan ve şerait, çok namüsaıt bir mahiyette tezahür edebilir. İstiklal ve cumhuriyetine kastedecek düşmanlar, bütün dünyada emsali görülmemiş bir galibiyetin mümesilli olabılırler. Cebren ve hile ile aziz vatanın, bütün kaleleri zapt edilmiş, bütün tersanelerine girilmiş, bütün orduları dağıtılmış ve memleketin her köşesi bilfiil işgal edilmiş olabilir. Bütün bu şeraitten daha elim ve daha vahim olmak üzere, memleketin dahilinde, iktidara sahip olanlar gaffet ve dalalet ve hatta hiyanet içinde bulunabılırler. Hatta bu iktidara sahipleri şahsi menfaatlerini, müstevlerin siyasi emelleriyle tevhit edebilirler. Millet, fakr u zaruret içinde harap ve bitap düşmüş olabılırler.

Ey Türk istikbalinin evladı! İşte, bu ahval ve şerait içinde dahi, vazifen; Türk istiklal ve cumhuriyetini kurtarmaktır! Muhtaç olduğun kudret, damarlarındaki asil kanda, mevcuttur!

M. Akif Ersoy

Okul Müdürü'nün Sunuş Yazısı

Sevgiyle büyüttüğümüz çocuklarımızın geleceğini en iyi şekilde planlamak, bizim en önemli görevlerimizdendir.

Toplumun temelini atıldığı eğitim kurumlarının ilk basamağı. Okul Öncesi Eğitim kurumlarıdır. Okul öncesi eğitim kurumları, çocuklarımızın tüm gelişim alanlarına mümkün olan en iyi şekilde katkı sağlayarak, onları eğitim hayatına ve sosyal hayata hazırlamaktadır.

Okulumuzun 2019-2023 Stratejik Planını hazırlarken, tek taraflı bir irade ve yaptırım anlayışıyla değil, paydaş ve ilgili unsurların, çoğulcu ve katılımcı anlayışı olan, yönetim metoduyla planımızı oluşturduk.

Bizler şunu çok iyi biliyoruz ki; gitmek istediğiniz yeri, seçeceğiniz yolu, kullanacağınız araçları bilmeden yola çıkmak; bazen yolda kaybolmanıza, emek ve zaman kaybetmenize belki de umudunuzun kırılmasına neden olacaktır. Bu nedenle biz 2023 yılında olmak istediğimiz yeri kullanacağımız yolu bilerek ve bir takım olarak başaracağımız inancıyla yola çıktık. Bu plan çıkmış olduğumuz bu yolda Hacı Semiha Kulaklı Ana Okulu'nun yol haritası olacaktır.

Planı hazırladıktan sonra bu süreci iyi bir şekilde denetleyerek, izleyerek ve değerlendirerek en iyi sonuca ulaşmak istiyoruz.

Stratejik Planı'nın hazırlanmasında ve yürütülmesinde emeği geçen, takım ruhunu önceleyen tüm çalışma arkadaşlarıma teşekkür ediyorum.

Hasan BAŞ

Okul Müdürü

İçindekiler

SUNUŞ.....	HATA! YER İŞARETİ TANIMLANMAMIŞ.
İÇİNDEKİLER	4
BÖLÜM I: GİRİŞ VE PLAN HAZIRLIK SÜRECİ	5
BÖLÜM II: DURUM ANALİZİ	6
OKULUN KISA TANITIMI	6
OKULUN MEVCUT DURUMU: TEMEL İSTATİSTİKLER.....	8
PAYDAŞ ANALİZİ	14
GZFT (GÜÇLÜ, ZAYIF, FIRSAT, TEHDİT) ANALİZİ	18
GELİŞİM VE SORUN ALANLARI	22
BÖLÜM III: MİSYON, VİZYON VE TEMEL DEĞERLER	25
MİSYONUMUZ	25
VİZYONUMUZ	25
TEMEL DEĞERLERİMİZ	26
BÖLÜM IV: AMAÇ, HEDEF VE EYLEMLER.....	26
TEMA I: EĞİTİM VE ÖĞRETİME ERİŞİM.....	26
TEMA II: EĞİTİM VE ÖĞRETİMDE KALİTENİN ARTIRILMASI	28
TEMA III: KURUMSAL KAPASİTE	30
V. BÖLÜM: MALİYETLENDİRME	32
EKLER:	HATA! YER İŞARETİ TANIMLANMAMIŞ.

BÖLÜM I: GİRİŞ ve PLAN HAZIRLIK SÜRECİ

2019-2023 dönemi stratejik plan hazırlanması süreci Üst Kurul ve Stratejik Plan Ekibinin oluşturulması ile başlamıştır. Ekip tarafından oluşturulan çalışma takvimi kapsamında ilk aşamada durum analizi çalışmaları yapılmış ve durum analizi aşamasında paydaşlarımızın plan sürecine aktif katılımını sağlamak üzere paydaş anketi, toplantı ve görüşmeler yapılmıştır.

Durum analizinin ardından geleceğe yönelim bölümüne geçilerek okulumuzun amaç, hedef, gösterge ve eylemleri belirlenmiştir. Çalışmaları yürüten ekip ve kurul bilgileri altta verilmiştir.

STRATEJİK PLAN ÜST KURULU

Üst Kurul Bilgileri		Ekip Bilgileri	
Adı Soyadı	Unvanı	Adı Soyadı	Unvanı
HASAN BAŞ	OKUL MÜDÜRÜ	SELCEN DAĞLI	MÜDÜR YARDIMCISI
SELCEN DAĞLI	MÜDÜR YRD.	ÖZGÜL BEYRU	ÖĞRETMEN
ELİF ŞENEL BAYLAN	ÖĞRETMEN	ŞULE TOYCU	ÖĞRETMEN
RAMAZAN DÜDÜKÇÜ	OKUL AİLE BİRLİĞİ BAŞKANI	GÜLİZAR ÇARIK	ÖĞRETMEN
ÖZNUR TURAN	OKUL AİLE BİRLİĞİ YÖNETİM KURULU ÜYESİ	EMİNE CEYHAN DEMİR	ÖĞRETMEN
		ZEYNEP YILMAZ	ÖĞRETMEN
		BETÜL SOĞANCI	GÖNÜLLÜ VELİ

BÖLÜM II: DURUM ANALİZİ

Durum analizi bölümünde okulumuzun mevcut durumu ortaya konularak neredeyiz sorusuna yanıt bulunmaya çalışılmıştır.

Bu kapsamda okulumuzun kısa tanıtımı, okul künyesi ve temel istatistikleri, paydaş analizi ve görüşleri ile okulumuzun Güçlü Zayıf Fırsat ve Tehditlerinin (GZFT) ele alındığı analize yer verilmiştir.

Okulun Kısa Tanıtımı

2.1.TARİHİ GELİŞİM

Okulumuz 25 Haziran 2012 tarihinde eğitim öğretime açılmıştır. Kurucu müdür olarak Erdoğan KARADİREK göreve başlamış,2013 yılı Ekim ayında okul müdürü İlkay KUZDERE atanmış ve 2018 Ağustos ayında Hasan BAŞ; okul müdürü olarak göreve başlamıştır. Okulumuz 12 okulöncesi öğretmeni 1 rehber öğretmen ile eğitimine devam etmektedir. 2019-2020 eğitim öğretim yılına 279 kayıtlı öğrenci ile eğitim öğretime başlamıştır.

İlk açıldığı günden itibaren devam eden talep doğrultusunda okulumuzda her yıl öğrenci sayısı artmaktadır. İlk açıldığı andan itibaren yoğun çalışmalar neticesinde, ilk olarak okul bahçesi düzenlenmiş oyun parkı oluşturulmuş ve kullanıma açılmıştır. Sınıf donatım malzemeleri ve eğitim materyalleri tamamlanmıştır. Öğretmenler hazırladıkları çeşitli materyallerle dersi zenginleştirerek öğrenci temelli eğitim alanında verimli çalışmalar yürütmektedir. Bu bağlamda Çoklu Zekâ Kuramına göre pek çok zekâ alanına hitap eden ders işleme süreci okulumuzda uygulanmaktadır. Ayrıca okulumuzda Sıfır Atık-Geri Dönüşüm, Beslenme Dostu Okul, Eko Okul, Orman Okul, Minik Tema, Yetkin Ebeveyn projesi, 100 güne 100 kitap, Akıl Oyunları, Robotik Kodlama, Satranç, Drama-Orff-Jimnastik ve Geleneksel Çocuk Oyunları gibi birçok proje ve eğitim verilerek pek çok yönden başarı duygusunu tadabilmeleri için okul bünyesinde farklı çalışmalar yürütülmektedir.



Okulun Mevcut Durumu: Temel İstatistikler

Okul Künyesi

Okulumuzun temel girdilerine ilişkin bilgiler altta yer alan okul künyesine ilişkin tabloda yer almaktadır.

Temel Bilgiler Tablosu- Okul Künyesi

İli: Denizli		İlçesi: Pamukkale			
Adres:	Kervansaray Mah.3106 sok. No:9	Coğrafi Konum (link)	maps/dir//37.7302262,29.1427035/@37.730226,29.142704,16z?hl=tr-TR		
Telefon Numarası:	0 258 266 26 61	Faks Numarası:	0 258 266 26 61		
e- Posta Adresi:	hskanaokulu@gmail.com	Web sayfası adresi:	hacisemihakulaklianaokulu.meb.k12.tr		
Kurum Kodu:	756292	Öğretim Şekli:	(İkili Eğitim)		
Okulun Hizmete Giriş Tarihi: 25 Haziran 2012		Toplam Çalışan Sayısı	23		
Öğrenci Sayısı:	Kız	120	Öğretmen Sayısı	Kadın	13
	Erkek	159		Erkek	2
	Toplam	279		Toplam	15
Derslik Başına Düşen Öğrenci Sayısı		:22	Şube Başına Düşen Öğrenci Sayısı		22
Öğretmen Başına Düşen Öğrenci Sayısı		:22	Şube Başına 30'dan Fazla Öğrencisi Olan Şube Sayısı		-
Öğrenci Başına Düşen Toplam Gider Miktarı			Öğretmenlerin Kurumdaki Ortalama Görev Süresi		5

Çalışan Bilgileri

Okulumuzun çalışanlarına ilişkin bilgiler altta yer alan tabloda belirtilmiştir.

Çalışan Bilgileri Tablosu

Unvan	Erkek	Kadın	Toplam
Okul Müdürü ve Müdür Yardımcısı	1	1	2
Sınıf Öğretmeni	-	12	12
Branş Öğretmeni	-	-	-
Rehber Öğretmen	1	-	1
İdari Personel	-	-	-
Yardımcı Personel	-	7	7
Güvenlik Personeli	-	-	-
Toplam Çalışan Sayıları	2	20	22

Okulumuz Bina ve Alanları

Okulumuzun binası ile açık ve kapalı alanlarına ilişkin temel bilgiler altta yer almaktadır.

Okul Yerleşkesine İlişkin Bilgiler

Okul Bölümleri		Özel Alanlar	Var	Yok
Okul Kat Sayısı	3	Çok Amaçlı Salon	x	
Derslik Sayısı	8	Çok Amaçlı Saha		x
Derslik Alanları (m2)	601	Kütüphane	x	
Kullanılan Derslik Sayısı	8	Fen Laboratuvarı		x
Şube Sayısı	12	Bilgisayar Laboratuvarı		x
İdari Odaların Alanı (m2)	18+17.85	İş Atölyesi		x
Öğretmenler Odası (m2)	13.65	Beceri Atölyesi		x
Okul Oturum Alanı (m2)	850.95	Pansiyon		x
Okul Bahçesi (Açık Alan)(m2)	912			
Okul Kapalı Alan (m2)	1421.5			
Sanatsal, bilimsel ve sportif amaçlı toplam alan (m ²)	75			
Yemekhane (m2)	56.95			
Tuvalet Sayısı	7			
Diğer (.....)				

Sınıf ve Öğrenci Bilgileri

Okulumuzda yer alan sınıfların öğrenci sayıları alttaki tabloda verilmiştir.

SINIFI	Kız	Erkek	Toplam	SINIFI	Kız	Erkek	Toplam
3/A	9	13	22				
3/B	12	10	22				
3/C	14	9	23				
4/A	8	14	22				
4/B	11	11	22				
4/C	10	15	25				
4/D	9	14	23				
4/E	11	13	24				
5/A	9	14	23				
5/B	6	18	23				
5/C	12	15	27				
5/D	9	18	27				

Donanım ve Teknolojik Kaynaklarımız

Teknolojik kaynaklar başta olmak üzere okulumuzda bulunan çalışır durumdaki donanım malzemesine ilişkin bilgiye alttaki tabloda yer verilmiştir.

Teknolojik Kaynaklar Tablosu

Akıllı Tahta Sayısı	0	TV Sayısı	7
Masaüstü Bilgisayar Sayısı	4	Yazıcı Sayısı	4
Taşınabilir Bilgisayar Sayısı	11	Fotokopi Makinası Sayısı	2
Projeksiyon Sayısı	4	İnternet Bağlantı Hızı	8mbh

Gelir ve Gider Bilgisi

Okulumuzun genel bütçe ödenekleri, okul aile birliđi gelirleri ve diđer katkılarda dâhil olmak üzere gelir ve giderlerine ilişkin son iki yıl gerçekleşme bilgileri alttaki tabloda verilmiştir.

Yıllar	Gelir Miktarı	Gider Miktarı
2016	205731,15	249328,15
2017	293450,99	336277,31
2018	387291,74	395899,63
2019	410950,85	415763,98

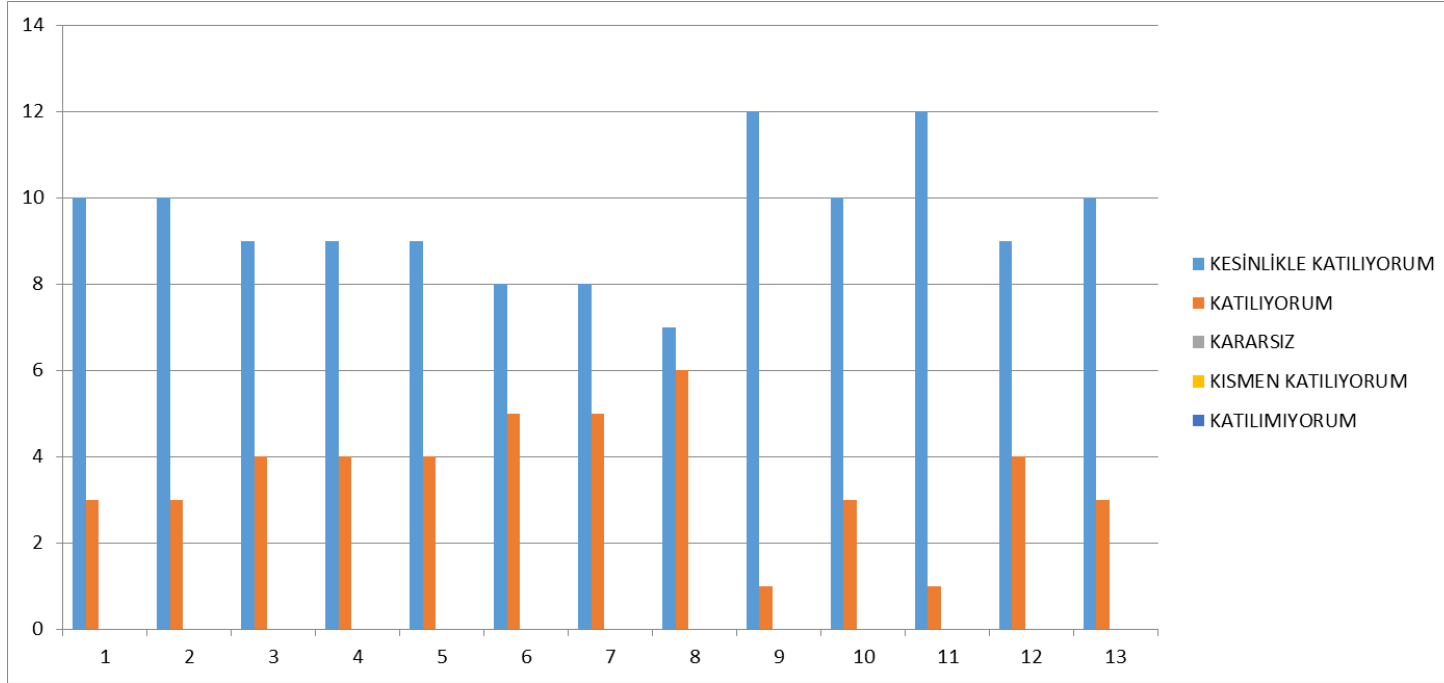
PAYDAŞ ANALİZİ

Kurumumuzun temel paydaşları öğrenci, veli ve öğretmen olmakla birlikte eğitimin dışsal etkisi nedeniyle okul çevresinde etkileşim içinde olunan geniş bir paydaş kitlesi bulunmaktadır. Paydaşlarımızın görüşleri anket, toplantı, dilek ve istek kutuları, elektronik ortamda iletilen önerilerde dâhil olmak üzere çeşitli yöntemlerle sürekli olarak alınmaktadır.

ÖĞRETMEN ANKETİ SONUÇLARI

Öğretmen anketine 13 öğretmen ve 1 müdür yardımcısı toplam 14 kişi tam olarak katılmıştır. Dağıtılan anketlerden alınan sonuçlara göre; okulumuzda alınan kararların, çalışanların katılımıyla alındığı; tüm duyuruların zamanında iletilildiği; yöneticilerin yaratıcı ve yenilikçi düşüncelerin üretilmesini teşvik ettiği; okulun vizyon strateji ve iyileştirmeye açık alanları vb. konuları çalışanlarla paylaştığı; okulun teknik araç gereç yönünden yeterli donanıma sahip olduğu; okulumuzun bireylerin kedisini geliştirmesine fırsat verdiği; çalışanların kendini okulun değerli bir üyesi olarak gördüğü maddeleri en yüksek katılım oranına sahiptir.

Ancak özellikle okulumuzda sadece öğretmenlerin kullanımına tahsis edilmiş yerler yeterlidir maddesinin en düşük katılım oranına sahip olduğu gözlenmiştir. Yerleşim alanı olarak çok küçük bir alana sahip olan okulumuzda yapılış mimarisinde öğretmenler odasına hiç yer verilmemiş ve depo alanlarına çok kısıtlı yer verilmiş olmasına rağmen; ortadaki koridor alanı en iyi şekilde değerlendirilerek fazladan depo ve öğretmenler odası okula kazandırılmıştır. Yani öğretmenler için daha fazla yer ayırabilmek veya var olan odanın genişletilmesi de mümkün değildir.2024 hedeflerimizin içinde okula bahçenin içinde bir depolama alanı kazandırmak olacaktır.

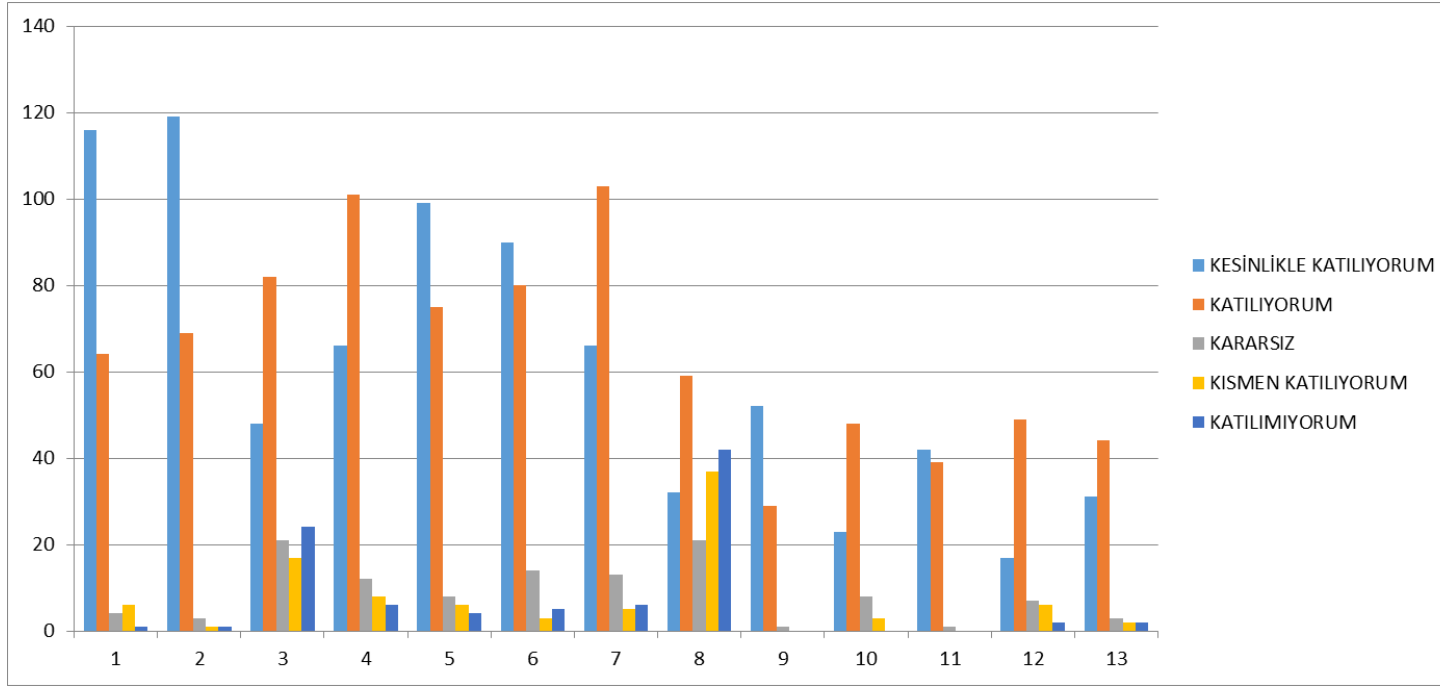


VELİ ANKETİ DEĞERLENDİRMESİ

Velilerimize göndermiş olduğumuz anketlere katılım oranı %75 'dir. Anket sonuçlarına bakıldığında okulumuzun her zaman temiz bakımlı ve güvenli olduğu, okul çalışanlarıyla rahatlıkla iletişim kurulabildiği, duyuruların zamanında iletildiği, velilerimizin görüş ve önerilerini dikkate aldığımız, çocuklarımızın okulu ve öğretmenlerini sevdiği konularının yüksek ortalamaya sahip olduğu gözlenmektedir. Öğrencimle ilgili konularda rehberlik hizmeti alabiliyorum maddesinde ankete katılan velilerimizin %15'lik bir kısmının olumsuz görüşleri olduğu saptanmıştır. Bu konuda ise okulumuza 2019 eylül ayı itibariyle rehber öğretmen ataması yapılmıştır; velilerimizin bu konudaki beklentilerine en iyi şekilde karşılanacaktır.

8. maddeye göre velilerimizin %35 inin E-okul sistemini ve okulumuzun web sayfasını düzenli olarak takip etmediği belirlenmiştir.

13.maddeye göre velilerimizin yaklaşık%15'lik bölümünün okulumuzda yeterli miktarda sanatsal ve kültürel faaliyetler düzenlenmediğini düşündüğünü görmekteyiz. Velilerimize okulumuzda yürüttüğümüz sıfır atık ve eko okul projelerimizi tam olarak anlatıp çevre dostu okul kapsamında etkinlikler yaptığımızı anlatarak, beklentilerinin bu yönde gelişmesini sağlamalıyız. Mükemmelliği prensip edinmiş bir okul olarak 2023 hedeflerimizden biri de kültürel faaliyetlerin sayısını artırarak bu konuda veli memnuniyetimizi %100 çıkarmak olacaktır.



• GZFT (Güçlü, Zayıf, Fırsat, Tehdit) Analizi

Okulumuzun temel istatistiklerinde verilen okul künyesi, çalışan bilgileri, bina bilgileri, teknolojik kaynak bilgileri ve gelir gider bilgileri ile paydaş anketleri sonucunda ortaya çıkan sorun ve gelişime açık alanlar iç ve dış faktör olarak değerlendirilerek GZFT tablosunda belirtilmiştir. Dolayısıyla olguyu belirten istatistikler ile algıyı ölçen anketlerden çıkan sonuçlar tek bir analizde birleştirilmiştir.

Kurumun güçlü ve zayıf yönleri donanım, malzeme, çalışan, iş yapma becerisi, kurumsal iletişim gibi çok çeşitli alanlarda kendisinden kaynaklı olan güçlülükleri ve zayıflıkları ifade etmektedir ve ayrımda temel olarak okul müdürü/müdürlüğü kapsamında bakılarak iç faktör ve dış faktör ayrımı yapılmıştır.

İçsel Faktörler

Güçlü Yönler

Öğrenciler	-Çocukların hazır bulunuşluk düzeylerinin yüksek olması. -Öğrenci devamsızlığının az olması
Çalışanlar	-Eğitim personelinin dört yıllık öğrenimli ve genç olması. -Öğretmenlerin araştırmacı kişilikli olup; gelişim ve yeniliklere açık olması; sosyal ve kültürel faaliyetleri deneyimlemeye istekli olması. -Çalışanların uyum içinde olması, birbirini tamamlaması -Tüm okul çalışanlarının veli ve öğrencilerle sağlıklı iletişim kurabilmesi -Kurum çalışanlarının fikirlerine önem verilmesi.
Veliler	-Velilerimizin eğitim ve sosyo-ekonomik açıdan yüksek düzeyde olması -Velilerin okula güven duyuyor olması
Bina ve Yerleşke	-Okulun sakin, yeşil ve doğayla iç içe bir konumda olması. -Trafik ve diğer faktörlerden tehlikeye açık olmaması. -Okulun temiz ve düzenli olması

	<ul style="list-style-type: none">-Bina fiziki şartlarının yaş grubuna uygun olarak yapılması.-Sınıf büyüklüklerinin ideal olması.-Sınıf dışı alanların farklı etkinlikleri uygulamaya uygun olması.-Okulun iki ayrı bahçeye sahip olması, farklı sınıf ve etkinliklere olanak sağlaması.
Donanım	<ul style="list-style-type: none">-Eğitici oyuncakların her yaş grubuna uygun ve yeterli düzeyde olması.-Okulumuzda yemek ve yemek servisi ile ilgili personel ve donanımın tam olması.-Okulun ve sınıfların yeterli düzeyde teknolojik donanıma sahip olması.
Bütçe	<ul style="list-style-type: none">-Okulun düzenli gelirinin olması.
Yönetim Süreçleri	<ul style="list-style-type: none">-Süreçlerin yönetimde yeterli donanıma ve insan gücüne sahip olması.-Çalışmaların belirli bir plan ve koordinasyon içinde yapılması.-Okul idaresinin alanında uzman, bilgi donanımın yeterli ve yeniliklere açık olması.
İletişim Süreçleri	<ul style="list-style-type: none">-Süreçlerin işleyişinde personel ve paydaşlar arasında güçlü iletişimin olması.-Okulumuzun kendisiyle ilgili birimlere kurum ve kuruluşlara yakın ulaşılabilir olması-Tüm sınıfların internet bağlantısı olması, okul içinde ağ sisteminin olması-Tüm velilere anında ulaşılacak, bilgi verilebilecek bir sms sisteminin olması
vb	

Zayıf Yönler

Öğrenciler	-Anne babaların çoğunun çalışması nedeniyle çocuklarla yeterince ilgilenememeleri. -Çağımızın teknoloji çağı olması sebebiyle; teknoloji bağımlısı çocukların fazla olması. -Her geçen yıl sınıf içinde davranış bozukluğu gösteren öğrenci sayısında artış olması.
Çalışanlar	-Bireysel eğitim için öğretmen sağlanamaması. -Tübitak ve e-twinning gibi projelerde yer almamaları.
Veliler	-Anne baba tutumları ve yaklaşım tutarsızlığı. -Okuldan beklenti algısının yanlış olması. -Ailelerin çocukların yaş gereksinimiyle ilgili doğru bilgiye sahip olmaması.
Bina ve Yerleşke	-Okul bahçe zemininin büyük oranının beton olması nedeniyle farklı etkinlikler yapılamamaktadır.
Donanım	-Sınıfların fiziki yetersizliği nedeniyle ilgi köşelerinin tam anlamıyla işlevini görememesi. -Okul binasının içinde ve dışında bazı eksikliklerin bulunması.
Bütçe	-Velilerin okul aidatlarını zamanında ödememeleri.
Yönetim Süreçleri	-Okulun fiziki kapasitesinin maddi yetersizliklerden dolayı kullanılamaması.
İletişim Süreçleri	-Yerel yönetimle gerekli iletişim sağlanamadığı için istenilen desteğin alınamaması.
vb	

Dışsal Faktörler

Fırsatlar

Politik	-Çevremizde kurumsal ve bireysel bazda sürekli gelişmeyi hedefleyen bilinç düzeyinin artıyor olması.
Ekonomik	-Düzenli olarak(9ay)öğrenci aidat gelirisinin olması.
Sosyolojik	-Toplum nezdinde okul öncesi eğitimin gereğine; bilinç ve duyarlılığının artması.
Teknolojik	-Sürekli güncellenen web sitesinin olması ve yapılan çalışmaların internet yolu ile duyurulması.
Mevzuat-Yasal	-Okul Öncesi Eğitimin yaygınlaştırılmasına yönelik devlet desteğinin olması -Eğitimde fırsat eşitliğine yönelik alınan tedbirlerin her geçen gün daha artırılması hususundaki çabalar -Mevzuat ve yasal düzenlemelerle ilgili iş ve işlemlerin DYS ve e-mail yoluyla zamanında bilgilendirilmesi. -Okulumuzun üniversitelerden ve meslek liselerinden stajyer desteğinin olması.
Ekolojik	-Okulumuzda doğal kaynakların korunması, bilinçli tüketim vb. konularda ciddi çalışmalar ve projeler yapılması

Açıklamalı [F11]: Okul müdürü / müdürlüğü kapsam alanı dışında kalan faktörler ise dışsal faktörler (fırsat-tehdit) olarak değerlendirilmiştir. İlçe milli eğitim müdürlüğünden başlamak üzere tüm Bakanlık örgütü, diğer kurum kuruluşlar, veliler, hayırseverler dışsal faktör ayrımında sayılabilecek temel gruplar niteliğindedir. FT ifadeleri belirlenirken PESTLE analizine ilişkin başlıklardan faydalanılır.

Tehditler

Politik	-Eđitim politikalarında çok sık deęişiklik yapılması ve eđitim sistemindeki düzenlemelere ilişkin pilot uygulamaların yetersizliđi
Ekonomik	-Okul aidatlarının düzenli yatırılmaması. -Özellikle okul öncesi eđitim malzemelerinin fiyatlarının yüksek olması.
Sosyolojik	-Okul Öncesi eđitimin önemi konusunda yeterli bilince sahip olunmaması. -Okul Öncesi kurumların bakım kurumları olarak görülmesi, okul öncesine gereken deđerin verilmemesi. -İnsanların çocuklarının eđitimine yönelik duyarlılıklarının aynı oranda olmaması.
Teknolojik	-Medya(tv,internet vb.)öđrenciler üzerinde olumsuz etkilerinin olması.
Mevzuat-Yasal	
Ekolojik	

Gelişim ve Sorun Alanları

Gelişim ve sorun alanları analizi ile GZFT analizi sonucunda ortaya çıkan sonuçların planın geleceđe yönelim bölümü ile ilişkilendirilmesi ve buradan hareketle hedef, gösterge ve eylemlerin belirlenmesi sağlanmaktadır.

Gelişim ve sorun alanları ayırımında eđitim ve öđretim faaliyetlerine ilişkin üç temel tema olan Eđitime Erişim, Eđitimde Kalite ve kurumsal Kapasite kullanılmıştır.

- Eđitime erişim, öđrencinin eđitim faaliyetine erişmesi ve tamamlamasına ilişkin süreçleri;

-Eđitimde kalite, ğrencinin akademik bařarı, sosyal ve biliřsel geliřimi ve istihdamı da dâhil olmak üzere eđitim ve đretim srecinin hayata hazırlama evresini;

- Kurumsal kapasite ise kurumsal yapı, kurum kltr, donanım, bina gibi eđitim ve đretim srecine destek mahiyetinde olan kapasiteyi belirtmektedir.

Eđitime Eriřim	Eđitimde Kalite	Kurumsal Kapasite
Okullařma Oranı	Akademik Bařarı	Kurumsal İletifim
Okula Devam/ Devamsızlık	Sosyal, Kltrel ve Fiziksel Geliřim	Kurumsal Ynetim
Okula Uyum, Oryantasyon	Sınıf Tekrarı	Bina ve Yerleřke
zel Eđitime İhtiya Duyan Bireyler	İstihdam Edilebilirlik ve Ynlendirme	Donanım
Yabancı đrenciler	đretim Yntemleri	Temizlik, Hijyen
Hayatboyu đrenme	Ders ara gereleri	İř Gvenliđi, Okul Gvenliđi
		Tařıma ve servis

Gelişim ve Sorun Alanlarımız

1.TEMA: EĞİTİM VE ÖĞRETİME ERİŞİM	
1	Okullaşma oranı / Okul öncesi eğitimde okullaşma oranı.
2	Okula uyum / Öğrencilere yönelik oryantasyon faaliyetlerinin yetersizliği.
3	Özel Eğitime ihtiyaç duyan bireyler / Özel Eğitime ihtiyaç duyan bireylerin uygun eğitime erişiminin sağlanamaması
4	

2.TEMA: EĞİTİM VE ÖĞRETİMDE KALİTE	
1	Sosyal, kültürel ve fiziksel gelişim / Eğitim öğretim sürecinde sanatsal ,sportif ve kültürel faaliyetlerin yetersizliği
2	Öğretim yöntemleri / Öğretmenlere yönelik hizmet içi eğitimler
3	Teknolojik imkanlar / Eğitimde bilgi ve iletişim teknolojilerinin kullanımı
4	Rehberlik / Eğitsel, mesleki ve kişisel rehberlik hizmetleri
5	Eğitsel değerlendirme ve tanılama çalışmaları

3.TEMA: KURUMSAL KAPASİTE	
1	Kurumsal iletişim / Çalışma ortamlarını iletişimi ve iş motivasyonunu sağlayacak biçimde düzenlenememesi
2	Kurumsal iletişim / İç ve dış paydaşları ile etkin ve sürekli iletişim sağlanamaması
3	Kurumsal yönetim / Kurumsal aidiyet duygusunun geliştirilmemesi
4	Kurumsal yapı / Okul ve kurumların sosyal, kültürel, sanatsal ve sportif faaliyet alanlarının yetersizliği
5	Kurumsal yapı / Okuldaki fiziki durumun özel eğitime gereksinim duyan öğrencilere uygunluğu
6	Kurum kaynaklarının tasarruflu kullanımını sağlamak
7	Kurumumuzun iş güvenliğini sağlamak

BÖLÜM III: MİSYON, VİZYON VE TEMEL DEĞERLER

Okul Müdürlüğümüzün Misyon, vizyon, temel ilke ve değerlerinin oluşturulması kapsamında öğretmenlerimiz, öğrencilerimiz, velilerimiz, çalışanlarımız ve diğer paydaşlarımızdan alınan görüşler, sonucunda stratejik plan hazırlama ekibi tarafından oluşturulan Misyon, Vizyon, Temel Değerler; Okulumuz üst kuruluna sunulmuş ve üst kurul tarafından onaylanmıştır

MİSYONUMUZ

Okulunu seven, millî ve manevî değerlerine bağlı, Atatürk ilke ve inkılaplarını takip eden, özgüveni yüksek, mutlu çocuklar yetiştirmek ve meslekî gücümüzü çocuktan yana kullanarak çocuklarımızın Okul Öncesi Eğitimden en etkili şekilde yararlanmasını sağlamak.

Açıklamalı [F12]: (Okul türü gereği okulunuza mevzuat ile verilmiş olan temel görevi belirtir ifadeyi yazınız.)

VİZYONUMUZ

Kalitede sürekliliğin ve her koşulda en iyinin adresi olmak için paylaşmayı bilen, sorun çözebilen, karar verebilen, sorumluluk alabilen, hoşgörü, yardımlaşma, dayanışma duygusu gelişmiş, mutlu, güvenli, sağlıklı, başarılı çocuklar yetiştirerek bölgede tercih edilen anaokulu olmak.

Açıklamalı [F13]: (Çok ve verimli çalışılması durumunda beş yılın sonunda yakalanması mümkün olan ufka ilişkin ifadenin girilmesi beklenmektedir. Misyonun farklı olarak vizyon ifadesinde mevzuat yerine yönetimin ufku çok önem taşımaktadır.)

TEMEL DEĞERLERİMİZ

-Sevgi ve Saygı

-Sabır ve Hoşgörü

-Çevre bilinci

-Güven, Doğruluk ve Dürüstlük

-Yenilikleri Takip Etmek

-Paylaşım ve İşbirliği, sorumluluk

-Kaynakları etkili ve verimli kullanma

-Adalet Eşitlik

-İletişime, Değişime, Eleştiriye, Öneriye, Paylaşım Açıklık

-Ahlaki değerlere bağlılık

Açıklamalı [F14]: Temel değerler okulunuzda var olan, var olduğunu düşündüğünüz, var olmasını arzu ettiğiniz Kişi, Süreç ve Performansa ilişkin değer ifadeleridir. İfadelerin kişiler (öğretmen, öğrenci, veli, yönetici, çalışan ..), Süreçler ve performans (çıktılar, sonuçlar) kapsamında değerlendirilmesi beklenmektedir.

BÖLÜM IV: AMAÇ, HEDEF VE EYLEMLER

TEMA I: EĞİTİM VE ÖĞRETİME ERİŞİM

Stratejik Amaç 1:

Bütün bireylerin eğitim ve öğretimi adil şartlar altında erişmesine ve yine eğitim öğretimini adil şartlar altında tamamlamasını sağlamak.

Stratejik Hedef 1.1.

Plan döneminin sonuna kadar dezavantajlı gruplar başta olmak üzere eğitim ve öğretimin her tür ve kademesinde katılım ve tamamlama oranlarını artırmak, uyum ve devamsızlık sorunlarını gidermektir.

Açıklamalı [F15]: Açıklama:
1) Amaç, hedef, gösterge ve eylem kurgusu amaç Sayfa 16-17 da yer alan Gelişim Alanlarına göre yapılacaktır.
2) Alta erişim, kalite ve kapasite amaçlarına ilişkin örnek amaç, hedef ve göstergeler verilmiştir.
3) Erişim başlığında eylemlere ilişkin örneğe yer verilmiştir.

Performans Göstergeleri

No	PERFORMANS GÖSTERGESİ	Mevcut	HEDEF				
		2018	2019	2020	2021	2022	2023
PG.1.1.a	Kayıt bölgesindeki öğrencilerden okula kayıt yaptıranların sayısı	96	97	98	99	100	100
PG.1.1.b	Okula yeni başlayan öğrencilerden oryantasyon eğitimine katılanların sayısı	70	75	80	85	90	95
PG.1.1.c	Okulun mevcut öğrenci kapasitesini doldurma sayısı	95	100	100	100	100	100
PG.1.1.d	Okulun özel eğitime ihtiyaç duyan bireylerin kullanımına uygunluğu (0-1)	1	1	1	1	1	1

Açıklamalı [F16]: Göstergelere ilişkin kısa açıklamalar altta verilmiştir. Okullar gösterge listesinde kendi türleri için belirtilen göstergeleri bu hedef altında takip etmelidirler, ayrıca listede belirtilen temel göstergelerin yanı sıra kendileri de gösterge ekleyebilirler

Açıklamalı [F17]: Özel eğitime ihtiyaç duyan bireylerin kullanımına uygunluk bakımında düzenlenmiş ve uygun olan okullar 1, olmayanlar 0 değeri verecektir.

Eylemler Planı

No	Eylem İfadesi	Eylem Sorumlusu	Eylem Tarihi
1.1.1.	Kayıt bölgesinde yer alan öğrencilerin tespiti çalışması yapılacaktır.	Okul Stratejik Plan Ekibi	01 Eylül-20 Eylül
1.1.2	Okula yeni başlayan öğrencilere oryantasyon eğitimi verilecektir.	Tüm öğretmenler.	01 Eylül-20 Eylül
1.1.3	Öğrencilerin devamsızlık yapmasına sebep olan faktörler belirlenerek bunların öğrenciler üzerindeki olumsuz etkisini azaltacak tedbirler alınacaktır.	Okul idaresi Öğretmenler Veliler	Eğitim öğretim süresince
1.1.4	Okul Öncesi Eğitimin önemi ve getirileri hakkında bilgilendirme çalışmaları yapılacaktır.	Okul Stratejik Plan Ekibi	Eğitim öğretim süresince
1.1.5	Özel eğitime ihtiyacı olan bireylerin tanısının konması için uygun yönlendirme yapılacaktır.	Okul Stratejik Plan Ekibi	Ekim ayı sonuna kadar
1.1.6	Okul Öncesi Eğitimde ailelere düşen maliyeti azaltacak düzenlemeler yapmak	Okul Yönetimi	Eylül Ayı

Açıklamalı [F18]: (Her bir hedef için yapılacak çalışmalar eylemler tablosunda belirtilecektir. Eylemler tespit edilirken söz konusu hedefte yapılacak iyileştirme için gerekli olacak tüm faaliyetler düşünülmelidir. Hedefe ulaşmak için birden fazla yol ve yöntem olacağı için bunlardan en az maliyetli ve en faydalı olacak yöntemin seçilerek eylem olarak tanımlanması gerekmektedir. Eylemler belirlendikten sonra eylem sorumluluğu veya yürütme ekibi belirlenmeli ve son olarak da gerçekleştirmeye ilişkin faaliyet-eylem tarihi netleştirilmelidir.)

TEMA II: EĞİTİM VE ÖĞRETİMDE KALİTENİN ARTIRILMASI

Stratejik Amaç 2

Bütün bireylere ulusal ve uluslararası ölçütlerde bilgi, beceri, tutum ve davranışın kazandırılmasına; girişimci, yenilikçi, dil becerileri yüksek, iletişime ve öğrenmeye açık, özgüven ve sorumluluk sahibi sağlıklı ve mutlu bireylerin yetişmesine imkân sağlamak.

Stratejik Hedef 2.1.

Öğrenme kazanımlarını takip eden ve velileri de sürece dâhil eden bir yönetim anlayışı ile öğrencilerimizin akademik başarıları ve sosyal faaliyetlere etkin katılımı artırılacaktır.

Performans Göstergeleri

No	PERFORMANS GÖSTERGESİ	Mevcut	HEDEF				
		2018	2019	2020	2021	2022	2023
PG.1.1.a	Çevre bilincinin artırılması çerçevesince yapılan etkinliklere katılan öğrenci sayısı	3	4	4	5	5	6
PG.1.1.b	Sağlıklı ve dengeli beslenme ile ilgili verilen eğitime katılan öğrenci sayısı	4	4	5	5	6	6
PG.1.1.c	Sinema, tiyatro gibi sanatsal faaliyet sayısı	4	5	5	6	6	7
PG.1.1.d	Aile katılım çalışmaları sayısı(%)	25	30	35	40	45	50

Eylemler

No	Eylem İfadesi	Eylem Sorumlusu	Eylem Tarihi
1.1.1.	Çevre bilincinin artırılması çerçevesinde yapılan etkinliklere katılan öğrenciler ödüllendirilerek katılım oranımız artırılacaktır.	Tüm Paydaşlar	Eğitim Öğretim süresince
1.1.2	Okul sağlığı ve hijyen konularında öğrencileri, ailelerin ve çalışanların bilinçlendirilmesine yönelik faaliyetler yapılacaktır. Okulumuzun bu konulara ilişkin değerlendirmelere (Beyaz Bayrak, Beslenme Dostu Okul, Sıfır Atık Projesi vb.) katılmaları desteklenecektir.	Tüm Paydaşlar	Eğitim Öğretim süresince
1.1.3	Bütün bireylere bedensel, duygusal, zihinsel gelişimlerine yönelik faaliyetler sunmak ve faaliyetlere katılım oranlarını artırmak.	Okul Stratejik Plan Ekibi	Bir eğitim yılı boyunca
1.1.4	Aile katılım çalışmalarını artırmak	Okul Stratejik Plan Ekibi	Bir eğitim yılı boyunca

Stratejik Hedef 2.2.

Etkin bir rehberlik anlayışıyla, öğrencilerimizi ilgi ve becerileriyle orantılı bir şekilde üst öğrenime veya istihdama hazır hale getiren daha kaliteli bir kurum yapısına geçilecektir.

Performans Göstergeleri

No	PERFORMANS GÖSTERGESİ	Mevcut	HEDEF				
		2018	2019	2020	2021	2022	2023
PG.1.1.a	Aile eğitimi seminerleri.	4	4	5	5	6	6

Eylemler

No	Eylem İfadesi	Eylem Sorumlusu	Eylem Tarihi
1.1.1.	Ev Ziyaretleri gerçekleřtirmek.	Okul Stratejik Plan Ekibi	Eđitim đretim yılı iinde
1.1.2	Aile eđitimi ihtiya belirlene formları dađıtmak.	Okul Stratejik Plan Ekibi	Eyll ayı
1.1.3	ıkan sonuca gre belirlenen konularda RAM dan destek almak.	Okul Stratejik Plan Ekibi	Eđitim đretim yılı iinde
1.1.4	Dikkat ekecek tarzda eđitim panoları hazırlamak makaleler, brořr, el kitabı, dergiler gibi basılı aralar hazırlamak	Okul Stratejik Plan Ekibi	Eđitim đretim yılı iinde

TEMA III: KURUMSAL KAPASİTE

Stratejik Ama 3

Beřeri, fiziki, mali ve teknolojik yapı ile ynetim ve organizasyon yapısını iyileřtirerek, eđitime eriřimi ve eđitimde kaliteyi artıracak etkin ve verimli bir kurumsal yapıyı tesis etmek.

Stratejik Hedef 3.1.

Ynetim ve đrenme etkinliklerinin izlenmesi deđerlendirilmesi ve geliřtirilmesi amacıyla veriye dayalı ynetim yapısına geilecektir.

Performans Göstergeleri

No	PERFORMANS GÖSTERGESİ	Mevcut	HEDEF				
		2018	2019	2020	2021	2022	2023
PG.3.1.a	Okulumuz mobil bilgilendirme sistemi ile ulaşılan veli sayısı	95	100	100	100	100	100
PG.3.2.b	Okul web sitemizin kullanım sıklığı	75	80	85	90	95	100
PG.3.3.c	Okulumuzun öğretmenlerinin ihtiyaç duyduğu bilgi, belge ve dokümanlara ulaşım sayısı	100	100	100	100	100	100
PG.3.4.d	Okulumuz öğretmenlerinin hizmet içi eğitime katılma oranları%	100	100	100	100	100	100

Eylemler

No	Eylem İfadesi	Eylem Sorumlusu	Eylem Tarihi
1.1.1.	Yönetim ve öğrenme etkinliklerinin izlenmesi, değerlendirilmesi amacıyla veriye dayalı yönetim yapısı desteklenecektir.	Okul İdaresi	Eğitim Öğretim Süresince
1.1.2	Okulumuzca bilgi edinme sistemleri vasıtasıyla istenilen konuların analizi yapılacak, sıklıkla talep edilen bilgiler web sitemizden yayınlanarak kamuoyu ile düzenli olarak paylaşılacaktır. Böylelikle mükerrer bilgi taleplerinin önüne geçilecektir.	Okul Müdür Yardımcısı	Eğitim Öğretim Süresince
1.1.3	Öğretmenlerimizin ihtiyaç duyduğu bilgi, belge ve dokümanlara hızlı bir şekilde erişim sağlayabilmesi amacıyla doküman ve veri yönetim merkezi oluşturulması desteklenecektir.	Tüm Paydaşlar	Eğitim Öğretim Süresince

V. BÖLÜM: MALİYETLENDİRME

2019-2023 Stratejik Planı Faaliyet/Proje Maliyetlendirme Tablosu

Kaynak Tablosu	2019	2020	2021	2022	2023	Toplam
Genel Bütçe	17000	19000	21000	23000	25000	27000
Valilikler ve Belediyelerin Katkısı	0	0	0	0	0	0
Diğer (Okul Aile Birlikleri-öğrenci aidatları)	200000	220000	240000	260000	280000	300000
TOPLAM	370000	410000	261000	283000	305000	327000

VI. BÖLÜM: İZLEME VE DEĞERLENDİRME

Okulumuz Stratejik Planı izleme ve değerlendirme çalışmalarında 5 yıllık Stratejik Planın izlenmesi ve 1 yıllık gelişim planının izlenmesi olarak ikili bir ayrıma gidilecektir.

Stratejik planın izlenmesinde 6 aylık dönemlerde izleme yapılacak denetim birimleri, il ve ilçe millî eğitim müdürlüğü ve Bakanlık denetim ve kontrollerine hazır halde tutulacaktır. Yıllık planın uygulanmasında yürütme ekipleri ve eylem sorumlularıyla aylık ilerleme toplantıları yapılacaktır. Toplantıda bir önceki ayda yapılanlar ve bir sonraki ayda yapılacaklar görüşülüp karara bağlanacaktır.